



TOMATO MANAGEMENT WORKSHOP



SEED SELECTION

HEIRLOOM

- The seed's genetics are preserved for a minimum of 50 years
- Genes are passed down through natural pollination: insects, birds, wind, etc.
- Look for seed packets that say 'Heirloom' or 'OP'

HYBRID

- Seeds developed from the pollen (male) of one plant variety and the pistil (female) of another plant variety to produce a cross-pollination of the two varieties.
- Look for seed packets that say 'hybrid,' 'H,' or 'F1'

GROWTH PATTERN:

DETERMINATE

- Stop vertical growth after flowering the top bud
- Low maintenance
- Produce a finite number of fruit in a single harvest window, ideal for canning/sauce

INDETERMINATE

- Produce lateral flower clusters rather than terminal flower clusters
- The plant's height grows indefinitely
- Requires trellis for adequate foliage control
- Ripens late, but produces until frost arrives

TRELLIS A: FLORIDA WEAVE (A.K.A. BASKET WEAVE)

- Ideal for many plants in a linear row
- Adequately keeps fruit off the ground
- Harvest of tomatoes may be a challenge as you reach through bunched up foliage and strings
- Ensure stakes are tall enough to accommodate the height of your variety
- Weave every 6 inches of plant growth



TRELLIS B: TOMATO CAGES

- Choose wire or wooden designs that have holes large enough to harvest fruit
- Pick a cage tall enough for your variety
- Anchor the cage with stakes or steel post
- Last for years if properly stored and handled
- Common conical (cone-shaped) cages are lightweight, narrow space, and non-durable. So, they should only be used for tiny patio tomatoes



TRELLIS C: PRUNE & CLIP

- Ideal for indeterminate varieties
- Requires continuous pruning (a.k.a "pinching off suckers")
- Commonly done for high tunnel tomatoes, but it can be modified for outdoor use
- Easy accessibility for harvest
- Clip the main stem to string every 6 to 8 inches to keep the plant off the ground



PLANT MANAGEMENT

Planting

- Plant soon after the frost-free date for your area
- 18 in. to 24 in. between plants

Irrigation

- Water heavily and regularly
- Drip irrigation system is ideal

Weed Suppression

- Cover soil around plant with landscape fabric or mulch





TOMATO MANAGEMENT WORKSHOP



DISEASE MANAGEMENT

- Early Blight
 - A fungal pathogen - high humidity and wet foliage create an environment for the fungi to germinate and infect leaves
 - Solution: water at base of the plant, mulch to minimize water and soil splashing on the leaves, and prune lower leaves
- Cracks
 - Occur in rapidly growing fruit exposed to hot, dry conditions followed by watering
 - Weeping cracks can let bugs and pathogens in, but healed cracks are usually superficial
 - Solution: regulate watering carefully
- Blossom End Rot
 - Calcium deficiency caused by inadequate or excessive watering
 - Solution: mulching and uniform watering



HARVEST

- Harvest every 2-3 days once fruit begin to ripen
- To avoid cracks, do not pile delicate tomatoes on top of each other
- Store at 55 Fahrenheit to 70 Fahrenheit

PEST MANAGEMENT



Tomato Hornworm

- Green caterpillars with white stripes and a rear side horn
- Feed on the leaves and fruit
- Scout for hornworms at night using a handheld blacklight
- Handpick and squash to death in cooler parts of the day or use biological insecticides - we recommend *bacillus thuringiensis*
- If you see hornworms with small, white cocoons protruding, leave them alone. These structures are the pupae of parasitic insects that help control the hornworm population



We hope you'll consider use the skills you've learned here to grow more food to feed your community! The **Solidarity Gardens network** can help! Solidarity Gardens is a collaborative project to build a resilient, community-based food system through gardening. It connects volunteers with community gardens and offer donation sites for garden produce. Solidarity Gardens is a project of Cunningham Township Supervisor's Office, Sola Gratia Farm, and Urbana and Champaign Park Districts. To learn more and get involved, visit www.solidarity-gardens-cu.org.



ATELIER SUR LA GESTION DES TOMATES



SÉLECTION DES SEMENCES

ANCIENNES

- La génétique de la graine est préservée depuis au moins 50 ans
- Les gènes sont transmis par pollinisation naturelle : insectes, oiseaux, vent, etc.
- La mention « *Heirloom* » ou « *OP* » (acronyme anglais pour « *pollinisation libre* ») doit figurer sur l'emballage

HYBRIDES

- Les graines se sont développées à partir du pollen (mâle) d'une variété de plante et du pistil (femelle) d'une autre variété pour produire une pollinisation croisée des deux variétés.
- La mention « *hybride* », « *H* » ou « *F1* » doit figurer sur l'emballage

TYPE DE CROISSANCE :

PORT DÉTERMINÉ

- La croissance verticale s'arrête après la floraison du bourgeon supérieur
- Peu d'entretien
- Ces variétés produisent un nombre fini de fruits à un moment donné ; idéales pour la mise en conserve/les sauces

PORT INDÉTERMINÉ

- Produit des grappes de fleurs latérales plutôt que des grappes de fleurs terminales
- La plante pousse indéfiniment
- Nécessite un tuteur pour un contrôle adéquat du feuillage
- Arrive tard à maturation, mais produit jusqu'à l'arrivée du gel

TUTEURAGE A : TISSAGE DE FLORIDE (PALISSAGE SUR FILS TENDUS)

- Idéal pour tuteurer de nombreux plants alignés
- Maintient adéquatement les fruits à distance du sol
- Il peut devenir difficile de collecter les tomates à travers l'amas des feuilles et les ficelles
- Les piquets doivent être assez longs pour s'adapter à la hauteur de votre variété
- Chaque fil tendu est espacé d'environ 15 cm



TUTEURAGE B : CAGE À TOMATES

- Opter pour des modèles grillagés ou en bois disposant de trous assez grands pour récolter les fruits
- Choisir une cage assez grande en fonction de votre variété
- Ancrer la cage avec des piquets ou un poteau en acier
- Correctement entreposées et manipulées, les cages peuvent être réutilisées pendant des années
- Les cages traditionnelles en forme de cône sont légères, étroites et non durables. Elles doivent être réservées aux tomates en pot



TUTEURAGE C : PALISSAGE SUSPENDU

- Idéal pour les variétés indéterminées
- Nécessite une taille en continu (c.-à-d. pincer les gourmands)
- Généralement utilisé pour les tomates cultivées dans des tunnels hauts, mais peut être modifié pour une utilisation en extérieur
- Accès facile pour la récolte
- Fixer la tige principale à la ficelle tous les 15-20 cm pour maintenir la plante à distance du sol



GESTION DES PLANTATIONS

Plantation

- Plantez peu de temps après la date des dernières gelées dans votre région
- Respectez un intervalle de 45 à 60 cm entre chaque plant

Arrosage

- Arrosez abondamment et régulièrement
- L'idéal est un système d'arrosage goutte à goutte

Éliminez les mauvaises herbes

- Recouvrez le sol autour de la plante d'une toile géotextile ou de paillis



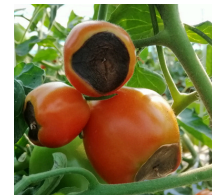


ATELIER SUR LA GESTION DES TOMATES



GESTION DES MALADIES

- Mildiou précoce
 - Pathogène fongique - un taux d'humidité élevé et un feuillage humide créent un environnement propice à la germination des champignons qui infectent les feuilles
 - Solution : arroser à la base de la plante, installer un paillis pour minimiser les éclaboussures d'eau et de terre sur les feuilles et tailler les feuilles inférieures
- Fissures
 - Se produisent lors de la croissance rapide de fruits exposés à des conditions chaudes et sèches, suivies d'un arrosage
 - Les fissures ouvertes peuvent laisser entrer les insectes et les agents pathogènes, mais les fissures cicatrisées sont généralement superficielles
 - Solution : réguler soigneusement l'arrosage
- Blossom End Rot
 - Carence en calcium causée par un arrosage inadapté ou excessif
 - Solution : paillage et arrosage uniforme



RÉCOLTE

- Récolter tous les 2-3 jours une fois que les fruits commencent à mûrir
- Pour éviter les fissures, ne superposez pas les tomates délicates les unes sur les autres
- Conservation entre 13 et 21 degrés Celsius

LUTTE ANTIPARASITAIRE



Sphinx de la tomate

- Chenille verte à raies blanches, portant une épine sur son postérieur
- Elle se nourrit des feuilles et des fruits
- Vous pouvez les repérer de nuit en les exposant à de la lumière noire
- Cueillez-les à la main dans les moments les plus frais de la journée et écrasez-les, ou utilisez un insecticide biologique – nous recommandons *bacillus thuringiensis*
- Si vous apercevez de petits cocons blancs sur le dos des chenilles, n'y touchez pas. Il s'agit d'œufs de guêpe parasitoïde, qui contribuent au contrôle des populations de sphinx de la tomate



Nous espérons que les compétences que vous aurez acquises ici vous permettront de produire davantage pour nourrir votre communauté ! Le **réseau Solidarity Gardens** peut vous aider ! Solidarity Gardens est un projet collaboratif visant à mettre en place un système alimentaire communautaire résilient grâce au jardinage. Il met en relation les bénévoles et les jardins communautaires et propose des sites de dons pour les cultures maraîchères. Solidarity Gardens est un projet à l'initiative du Cunningham Township Supervisor's Office, de Sola Gratia Farm ainsi que de l'Urbana Park District et du Champaign Park District. Pour en savoir plus et pour vous impliquer, consultez la page www.solidarity-gardens-cu.org.



TALLER DE GESTIÓN DE TOMATES



SELECCIÓN DE SEMILLAS

TRADICIONAL

- Se ha preservado la genética de la semilla por un mínimo de 50 años.
- Los genes se transmiten a través de la polinización natural: insectos, pájaros, vientos, etc.
- Busque paquetes de semillas que digan "Heirloom" (tradicional) u "OP".

HÍBRIDA

- Son semillas desarrolladas del polen (macho) de una variedad de planta y el pistilo (hembra) de otra variedad de planta para producir una polinización cruzada de las dos variedades.
- Busque paquetes de semillas que digan "hybrid" (híbrida), "H" o "F1".

PATRÓN DE CRECIMIENTO:

DETERMINADO

- El crecimiento vertical se detiene después de la floración del brote superior.
- Poco mantenimiento.
- Produce una cantidad finita de frutos en una sola ventana de cosecha, ideal para enlatar/hacer salsa.

INDETERMINADO

- Forma racimos de flores laterales en lugar de apicales.
- La altura de la planta incrementa por tiempo indefinido.
- Necesita enrejado para controlar el follaje de manera adecuada.
- Madura tarde, pero continúa produciendo hasta que llega la helada.

ENREJADO A: TUTORADO "FLORIDA WEAVE" (O TUTORADO ENTRETEJIDO)

- Ideal para muchas plantas dispuestas en fila.
- Mantiene los frutos lejos del suelo de manera adecuada.
- Cosechar tomates puede volverse un desafío cuando tiene que alcanzar los frutos entre las cuerdas y el follaje amontonados.
- Asegúrese de que los tutores sean lo suficientemente altos para la altura de su variedad.
- Entreteja cada 6 pulgadas de crecimiento de la planta.



ENREJADO B: JAULAS PARA TOMATES

- Elija diseños de alambre o madera con agujeros lo suficientemente grandes para cosechar los frutos.
- Elija una jaula de altura suficiente para su variedad.
- Fije la jaula con estacas o postes de acero.
- Dura varios años si se guarda y manipula correctamente.
- Las jaulas comunes cónicas (en forma de cono) son livianas, ocupan poco espacio y no son duraderas. Es por eso que solo deben usarse para tomates de patio.

ENREJADO C: PODAR Y SUJETAR

- Ideal para variedades indeterminadas.
- Necesita poda continua (también conocida como "despuntar chupones").
- Suele hacerse para tomates de túnel alto, pero puede modificarse para uso al aire libre.
- Es de fácil acceso para la cosecha.
- Sujete el tallo principal cada 6 a 8 pulgadas para mantener la planta lejos del suelo.



GESTIÓN DE PLANTAS

Siembra

- Siembre poco después de la fecha sin heladas de su zona.
- De 18 a 24 pulgadas entre plantas.

Riego

- Riegue abundantemente y de manera regular.
- Lo ideal es el riego por goteo.

Control de malezas

- Cubra el suelo alrededor de la planta con malla antihierbas o acolchados.

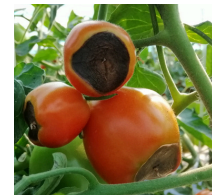


TALLER DE GESTIÓN DE TOMATES



CONTROL DE ENFERMEDADES

- Tizón temprano
 - Es un patógeno fúngico: la humedad alta y el follaje mojado crean un ambiente propicio para que los hongos germinen e infecten las hojas.
 - Solución: riegue la base de la planta, use acolchados para minimizar las salpicaduras del agua y la tierra sobre las hojas, y ponde las hojas inferiores.
- Rajaduras
 - Ocurren en frutos de crecimiento rápido expuestos a condiciones cálidas y secas seguidas de riego.
 - Las rajaduras húmedas pueden permitir la entrada de bichos y patógenos, pero las rajaduras curadas suelen ser superficiales.
 - Solución: regule el riego con cuidado.
- Pudrición apical del fruto
 - Es una deficiencia de calcio causada por el riego inadecuado o excesivo.
 - Solución: acolchado y riego uniforme.



COSECHA

- Coseche cada 2 o 3 días una vez que los frutos empiecen a madurar.
- Para evitar las rajaduras, no apile tomates delicados uno encima de otro.
- Almacénelos a una temperatura de entre 55 y 70 grados Fahrenheit.

CONTROL DE PLAGAS



Gusanos del tomate

- Son orugas verdes con rayas blancas y un cuerno en la parte trasera.
- Se alimentan de las hojas y los frutos.
- Busque a los gusanos del tomate de noche usando una linterna de luz ultravioleta.
- Recójalos y aplástelos en los momentos más frescos del día o utilice insecticidas biológicos, le recomendamos *bacillus thuringiensis*.
- Si encuentra gusanos del tomate con pequeños capullos blancos que sobresalen, déjelos en paz. Estas estructuras son las crisálidas de unos insectos parasitarios que ayudan a controlar la población de gusanos del tomate.



Esperamos que considere usar las habilidades que aprendió aquí para cultivar más comida que alimente a su comunidad. ¡La red **Solidarity Gardens** puede ayudar! Solidarity Gardens es un proyecto colaborativo para construir un sistema alimentario comunitario y resiliente a través de la jardinería. Conecta a voluntarios con jardines de la comunidad y ofrece lugares de donación de alimentos de jardín.

Solidarity Gardens es un proyecto de la Oficina del Supervisor del Municipio de Cunningham, Sola Gratia Farm y los Distritos de Parques de Urbana y Champaign.

Para conocer más y participar, visite www.solidarity-gardens-cu.org.