

A close-up photograph of a field of purple lupine flowers. The flowers are in various stages of bloom, with some fully open and others as buds. A small bee is visible on one of the flowers in the center. The background is a soft-focus green field of similar plants.

# **Plantas tóxicas para el ganado en pastizales en Missouri**

Nadia Navarrete-Tindall  
State Extension Specialist-Native Plants  
Lincoln University Cooperative Extension

# Asclepias o algodoncillos

Importantes para las mariposas monarca



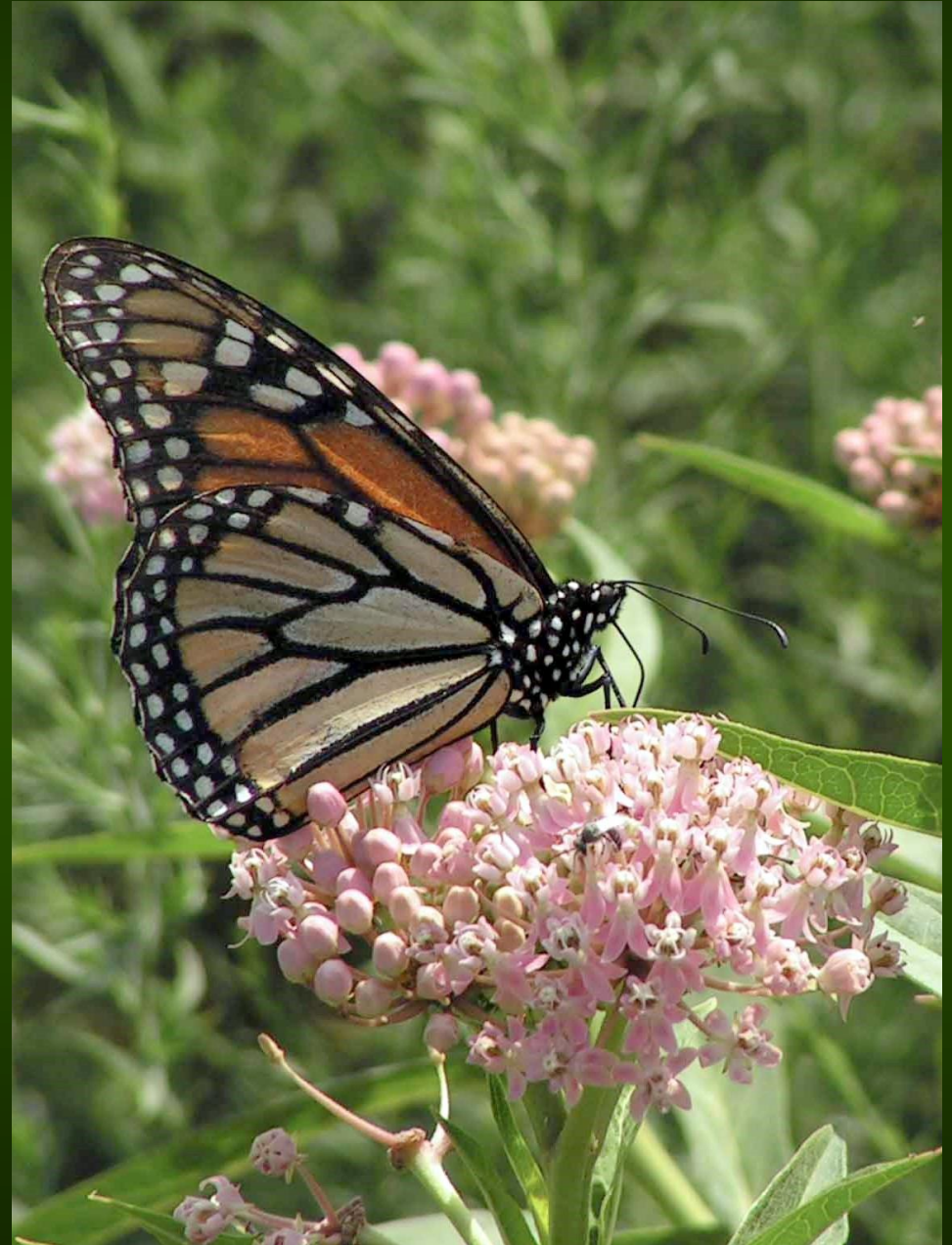
Síntomas de toxicidad:

Respiración lenta, debilidad para levantarse, pulso rápido y eventualmente la muerte si se consume en grandes cantidades.

La toxicidad se concentra en la savia lechosa.

El sabor es amargo y desagradable y solo es consumido cuando no hay otra opción.

Costo de semilla: \$12/onza ó 100 semillas/\$2-4



Water hemlock o cicuta de agua

Planta venenosa: humanos y ganado



# Síntomas

Babeo, músculos temblorosos, respiración y pulsos rápidos, convulsiones, problemas para respirar, dolores abdominales, depresión, parálisis, coma y muerte.

Causado por el glucósido amigdalina que puede generar cianuro de hidrógeno.

Boneset o  
Eupatorium común

Otros nombres:  
iguapaztle, cihuapatli,  
crucetillo, crucita  
rama de la cruz, malora.



# Helecho bracken



# Cocklebur o cadillo





## SINTOMAS

son generalmente neurológicos, afectando el cerebro y en sistema central nervioso y el efecto secundario es fallo del hígado.

Los animales afectados se debilitan y se deprimen.

Convulsiones son comunes y pueden vomitar y pueden presentar espasmos musculares.

Muerte es causada si el animal consume esta planta en grandes cantidades, de lo contrario puede presentar problemas con el hígado

# Horsenettle u ortiga de caballo



# SINTOMAS

Problemas digestivos severos, dolor y problemas neurológicos.  
Si se consume en grandes cantidades el animal puede tener convulsiones y morir.

Acacia de flor blanca  
*Robinia pseudoacacia*

Las flores son  
comestibles para el  
humano.

Sopa de flores de acacia



<http://greengabbro.net/2011/06/12/four-ways-to-eat-black-locust-blossoms-and-one-way-not-to-bother/>

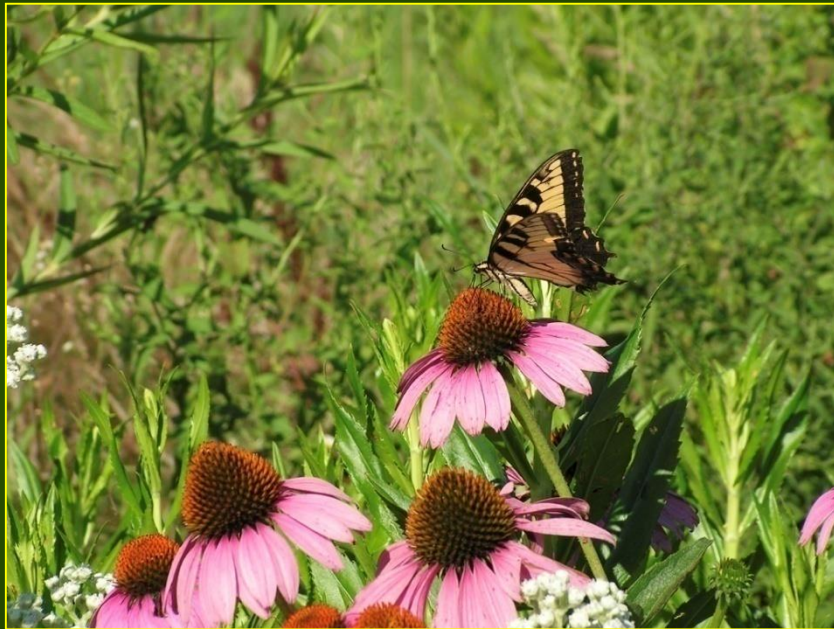
Wild chokecherry o cerezo silvestre.

Comestible para humanos/

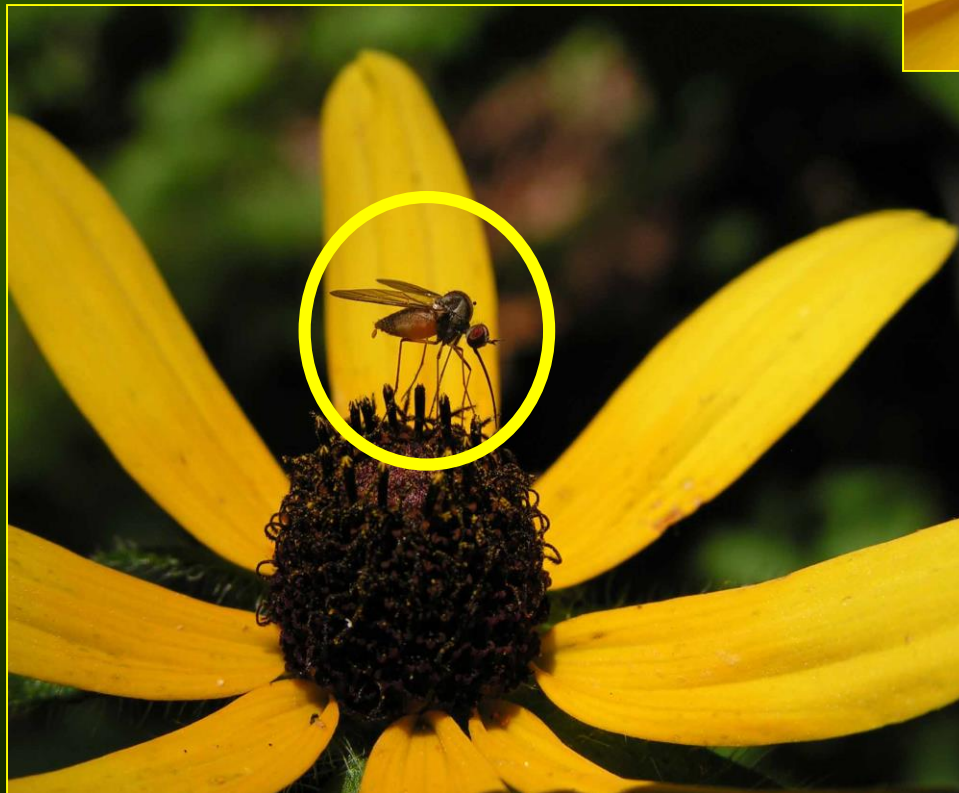
tóxico para rumiantes



# Plantas comestibles y nutritivas para el ganado



# Abejitas nativas



# Otros insectos nativos

# Artichoque silvestre *Helianthus tuberosus*

Produce un tubérculo comestible para el humano



\$1/tubérculo

Muy nutritivo:

Proteína

Vitamina A y C

P, K, Na, Ca, Fe





*Rudbeckia laciniata*  
o *goldenglow*

Muy apetecida por el  
Ganado, comestible  
para el humano.  
Crece en lugares con  
sombra



*Legume family*



Planta de pradera

Nutritiva para el  
ganado

Trébol morado de pradera

Semilla: \$7/onza

Leadplant  
*Amorpha canescens*

Planta muy  
nutritiva para el  
ganado



# Pastos de clima caliente apetecidos por el ganado



*Bouteloua curtipendula*  
o sideoats

# Pastos de clima caliente



**Gamagrass**  
Pasto muy apetecido por el ganado



Pasto pequeño tallo azul o  
little blue-stem

# FINCA: Families Integrating Nature, Conservation and Agriculture



Sage is a flowering native plant that can be grown in a finca.

### Methodology

All species are being evaluated for their growth and survival. These plots are an example for farmers and others to grow native plants as alternative crops.

Preliminary pollinator and bird surveys are being conducted in Jefferson City and the Bootheel. Local schools, youth groups, communities, volunteers and representatives of local agencies are collaborating on this project.

### Objective

The FINCA program has two objectives. The first is to adapt and apply the FINCA model in Missouri. The second is to assess 20 or more Missouri native plants. They will be included in *fincas* as specialty crops for food and value-added products.



Nadia Navarrete, Ph.D.,  
State Extension Specialist -  
Native Plants  
Sue Bartelette, Landscape Designer  
900 Chestnut Street, Allen Hall  
Jefferson City, MO 65101  
(573) 681-5543  
LUCES#08-H-2016  
09/15/2016

DRAFT COPY

# **Para mayor información contactar:**

**Dra. Nadia Navarrete-Tindall  
Especialista en Plantas Nativas  
Lincoln University  
Jefferson City, Missouri**

**Navarrete-TindallN@LincolnU.edu  
573-289-2018**